

Informační memorandum o zpracování osobních údajů, způsobu a pravidlech testování v souvislosti se screeningovým testováním ve školách

Ministerstvo zdravotnictví přijalo dne 23. prosince 2021 pod č.j. MZDR 14600/2021-26/MIN/KAN mimořádné opatření¹ (dále jen „mimořádné opatření“), kterým nařídilo postupem podle § 69 odst. 1 písm. i) a odst. 2 zákona č. 258/2000 Sb., o ochraně veřejného zdraví a o změně některých souvisejících zákonů, ve znění pozdějších předpisů s účinností od 3. ledna 2022 screeningové testování ve školách k ochraně obyvatelstva a prevenci nebezpečí vzniku a rozšíření onemocnění covid-19 způsobeného novým koronavirem SARS-CoV-2.

Základní škola národního umělce Petra Bezruče, Frýdek-Místek, tř. T. G. Masaryka 454, IČ: 60045965 (dále jen škola) tímto informuje všechny dotčené žáky a jejich zákonné zástupce a dotčené zaměstnance o způsobu provádění testování a o pravidlech uvedených v mimořádném opatření a dále pak jako správce osobních údajů informace o zpracování osobních údajů v souvislosti s plněním úkolů dle mimořádného opatření.

Informační memorandum je rozděleno do následujících částí, v nichž najdete odpovědi na otázky podle jednotlivých oblastí řešené problematiky:

A. Pravidla a způsob provádění testování

- A.1. Kdy může škola umožnit osobní přítomnost dítěte na vzdělávání nebo při poskytování školských služeb?
- A.2. Jaké testy používáme?
- A.3. Kdy a kde testujeme?
- A.4. Musí škola umožnit osobní přítomnost dítěte na vzdělávání nebo při poskytování školských služeb, pokud bylo v kontaktu s dítětem, které bylo ve škole pozitivně testováno?
- A.5. Jaké povinnosti plní škola?
- A.6. Jaké povinnosti má zákonný zástupce dítěte?
- A.7. Jaké povinnosti má zletilý žák?
- A.8. Kdy může škola umožnit osobní přítomnost svých zaměstnanců na pracovišti?
- A.9. Jaké povinnosti má pozitivně testovaný pedagogický pracovník?
- A.10. Jaké úkoly plní krajská hygienická stanice?

B. Informace o zpracování osobních údajů

C. Kontaktní údaje

D. FAQ

¹ Mimořádné opatření je dostupné na <https://koronavirus.mzcr.cz/category/mimoradna-opatreni/>

A. Pravidla a způsob provádění testování

A.11. Kdy může škola umožnit osobní přítomnost dítěte na vzdělávání nebo při poskytování školských služeb?

Škola může umožnit osobní přítomnost na vzdělávání nebo při poskytování školských služeb jen za splnění jedné z následujících podmínek:

1. Pokud dítě ²podstoupilo vyšetření prostřednictvím neinvazivního preventivního antigenního testu na přítomnost antigenu viru SARS-CoV-2, které si provedlo samo nebo mu byly provedeny jinou osobou a které mu poskytla škola (dále jen „preventivní antigenní test“), a prokáže se negativním výsledkem tohoto vyšetření.

Tato podmínka je splněná pro účely osobní přítomnosti dítěte nebo žáka ve školském zařízení i tehdy, pokud osoba doloží čestné prohlášení o negativním výsledku preventivního antigenního testu provedeném ve škole (dítě navštěvuje školské zařízení, které nespadá pod školu, která dítě testovala).

Čestné prohlášení není třeba, vykonává-li činnost školy a školského zařízení jedna právnická osoba (např. dítě navštěvuje školu a v rámci školy školní družinu).

2. Pokud dítě doloží, že absolvovalo nejdéle před 72 hodinami RT-PCR vyšetření na přítomnost viru SARS-CoV-2 s negativním výsledkem nebo nejdéle před 24 hodinami rychlý antigenní test (RAT) na přítomnost antigenu viru SARS-CoV-2 provedený poskytovatelem zdravotních služeb s negativním výsledkem.
3. Pokud po celou dobu poskytování vzdělávání nebo školských služeb v budově školy nebo školském zařízení nebo ve venkovním prostředí, není-li možné dodržet rozestupy alespoň 1,5 m od ostatních dětí nebo žáků, používá dítě ochranný prostředek dýchacích cest, kterým je respirátor nebo obdobný prostředek (vždy bez výdechového ventilu) naplňující minimálně všechny technické podmínky a požadavky (pro výrobek), včetně filtrační účinnosti alespoň 94 % dle příslušných norem; děti do 15 let věku a žáci základní školy při vzdělávání nebo poskytování školských služeb v základní škole, školní družině nebo školním klubu, žáci nižšího stupně šestiletého a osmiletého gymnázia při vzdělávání na gymnáziu jsou oprávněni používat jako ochranný prostředek zdravotnickou obličejovou masku nebo obdobný prostředek naplňující minimálně všechny technické podmínky a požadavky (pro výrobek) normy ČSN EN 14683+AC, které brání šíření kapének.

Tuto podmínku nemusí splňovat dítě s poruchou intelektu, s poruchou autistického spektra, a kognitivní poruchou nebo se závažnou alterací duševního stavu, jejíž mentální schopnosti či aktuální duševní stav neumožňují dodržování tohoto zákazu, nebo dítě která nemůže mít ze závažných zdravotních důvodů nasazen ochranný prostředek dýchacích cest podle předchozího odstavce části věty před středníkem, a tuto skutečnost prokáže škole lékařským potvrzením Tato osoba je však povinna mít nasazen ochranný prostředek podle předchozího odstavce části věty za středníkem, který je v lékařském potvrzení specifikován, vyjma případů, kdy je v lékařském potvrzení výslovně uvedeno, že dotyčná osoba nemůže mít nasazen jakýkoli ochranný prostředek dýchacích cest.

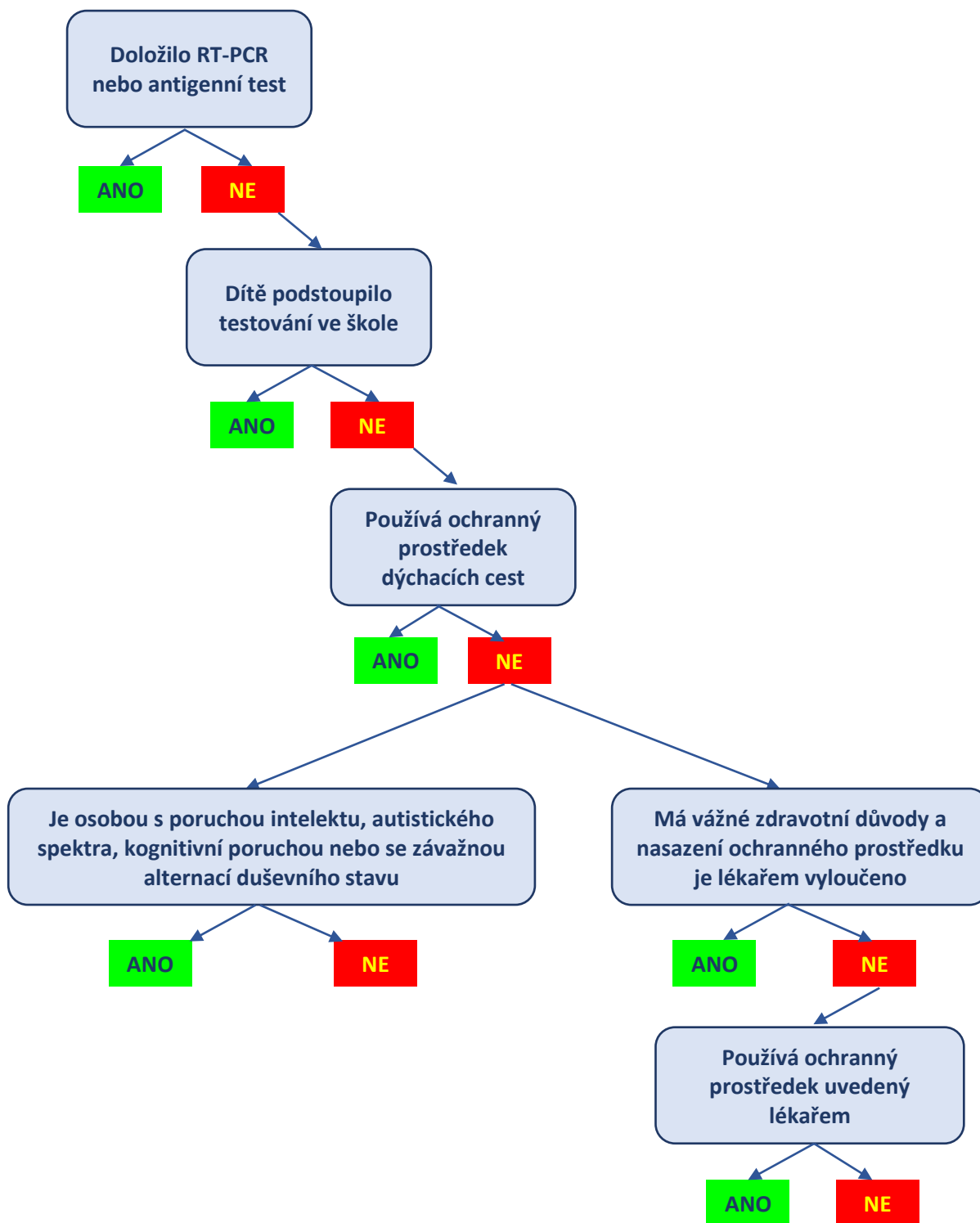
² Pro účely tohoto informačního memoranda se dítětem rozumí i žák školy.

Děti a žáci uvedení v bodu 3. při vzdělávání nebo poskytování školských služeb:

- nesmí cvičit ve vnitřních prostorech; při cvičení ve venkovních prostorech se převlékají s odstupem od ostatních osob a nesmí použít sprchy,
- nesmí zpívat, pokud nelze od ostatních osob dodržet odstup 2 m,
- používají hygienické zařízení určené školou nebo školským zařízením pouze pro děti a žáky, kteří nepodstoupili preventivní antigenní test podle bodu 1., je-li organizačně možné ve škole nebo školském zařízení zajistit pro tyto žáky zvláštní hygienické zařízení,
- při konzumaci potravin a pokrmů včetně nápojů musí sedět v lavici nebo u stolu a nemusí při tom používat ochranný prostředek dýchacích cest podle a musí dodržovat odstup od ostatních osob 1,5 metru,
- nemusí nosit ochranný prostředek dýchacích cest při pobytu na pokoji (tj. mimo společné prostory) na škole v přírodě nebo jiné obdobné akci pořádané školou.

Zjednodušeně jsou podmínky přítomnosti na vzdělávání nebo při poskytování školských služeb uvedeny v níže uvedeném schématu:

- ANO** - přítomnost dítěte na vzdělávání nebo při poskytování školských služeb **je možná**
- NE** - přítomnost dítěte na vzdělávání nebo při poskytování školských služeb **je vyloučena**



A.12. Jaké testy používáme?

Škola používá testy „určené pro sebetestování“ Konkrétně používáme testy dodané MŠMT ČR.

Kdy a kde testujeme?

Od 17. ledna 2022 každý první vyučovací den v týdnu. Nebude-li dítě tento den ve škole, provede se jeho testování nejbližší vyučovací den, ve kterém se dítě dostaví do školy.

Testuje se bezprostředně při příchodu dítěte do školy. Testování probíhá zpravidla od 06:00 (ŠD) do 8:00 hodin ve stanovených prostorách) viz pokyn ředitele školy ze dne 3. 1. 2022).

A.13. Musí škola umožnit osobní přítomnost dítěte na vzdělávání nebo při poskytování školských služeb, pokud bylo v kontaktu s dítětem, které bylo ve škole pozitivně testováno?

V případě, že dítě nebo žák má pozitivní výsledek preventivního antigenního testu provedeného ve škole, škola umožní po dobu do zjištění výsledku konfirmačního RT-PCR testu na přítomnost viru SARS-CoV-2 tohoto dítěte nebo žáka osobní přítomnost na vzdělávání nebo při poskytování školských služeb dětem, které byly 2 dny před provedením tohoto testu nebo 2 dny po jeho provedení v jedné třídě, oddělení nebo skupině s tímto dítětem (pozitivně testovaným), pouze v ten vyučovací den v tomto období, ve kterém podstoupily preventivní antigenní test a prokáží se jeho negativním výsledkem.

Škola a školské zařízení zajistí, že děti uvedené v předchozím odstavci dodržují při osobní přítomnosti na vzdělávání nebo při poskytování školských služeb po dobu do zjištění výsledku konfirmačního RT-PCR testu na přítomnost viru SARS-CoV-2 dítěte nebo žáka s pozitivním výsledkem preventivního antigenního testu režimová opatření spočívající ve vykonávání aktivit odděleně od ostatních dětí. Tyto děti používají hygienické zařízení určené školou nebo školským zařízením pouze pro tyto děti, je-li organizačně možné ve škole nebo školském zařízení zajistit pro tyto děti nebo žáky zvláštní hygienické zařízení, a při konzumaci potravin a pokrmů včetně nápojů musí dodržovat odstup od ostatních osob 1,5 metru.

A.14. Jaké povinnosti plní škola?

Při provádění testování, škola:

1. Zajistí, aby všichni zaměstnanci a osoby podílející se na testování používali osobní ochranné pomůcky dýchacích cest přidělené zaměstnavatelem, a to respirátor nebo obdobný prostředek (vždy bez výdechového ventilu) naplňující minimálně všechny technické podmínky a požadavky (pro výrobek), včetně filtrační účinnosti alespoň 94 % dle příslušných norem.

Pokud je výsledek testu dítěte provedený ve škole pozitivní, škola:

1. Bezodkladně kontaktuje zákonného zástupce dítěte prostřednictvím jím sděleného kontaktu a sdělí mu výsledek preventivního antigenního testu.
2. Vystaví dítěti potvrzení o pozitivním výsledku testu na formuláři stanoveném Ministerstvem zdravotnictví.
3. Pokud nemůže dítě samo opustit školu, zajistí jeho oddělení od ostatních osob (izolační místnost nad velkou tělocvičnou)

4. Zašle výsledky preventivních antigenních testů krajské hygienické stanici prostřednictvím aplikace Covid Forms Application (dále jen „CFA“) stanovené v mimořádném opatření elektronickým souborem ve formátu xlsx obsahující seznam dětí, které byly ve škole testovány a měly pozitivní výsledek preventivního antigenního testu. Údaje nejsou zasílány jiným nezabezpečeným způsobem.

Není-li postup podle výše uvedeného odstavce z technických důvodů možný, škola bezodkladně, nejpozději však do konce dne provedení preventivních antigenních testů ve škole, vyzoomí zákonné zástupce dětí, kteří měli pozitivní výsledek preventivního antigenního testu nebo zletilé žáky, kteří měli pozitivní výsledek preventivního antigenního testu, o povinnosti podrobit se konfirmačnímu RT-PCR testu na přítomnost viru SARS-CoV-2.

5. Po oznámení o pozitivním výsledku RT-PCR testu na přítomnost viru SARS-CoV-2 bezodkladně informuje o této skutečnosti telefonicky nebo e-mailem příslušnou krajskou hygienickou stanici a zašle jí prostřednictvím CFA elektronický soubor ve formátu xlsx obsahující seznam dětí a zaměstnanců školy, kteří byli školou ve spolupráci s krajskou hygienickou stanicí vyhodnoceni jako epidemiologicky významný kontakt pozitivně testovaného dítěte nebo pedagogického pracovníka RT-PCR testem.
6. V případě, že krajská hygienická stanice rozhodne o provedení preventivního screeningového testování dětí a zaměstnanců školy na vyšetření přítomnosti viru SARS-CoV-2 v ohnisku nákazy, které bylo vymezeno krajskou hygienickou stanicí na základě epidemiologického šetření, škola jí zašle prostřednictvím CFA elektronický soubor ve formátu xlsx obsahující seznam těchto dětí a zaměstnanců.

Bez ohledu na výsledky testů, škola:

1. Bez zbytečného odkladu v den získání výsledků testů elektronicky nahlásí agregované údaje o provedeném testování u dítěte do CFA. Hlášení obsahuje minimálně kontaktní osobu, typ testu, celkový počet testovaných osob, počet osob s pozitivním výsledkem testu, počet osob s negativním výsledkem testu a počet neprůkazných testů. Hlášení neobsahuje osobní údaje testovaných osob.

A.15. Jaké povinnosti má zákonný zástupce dítěte?

Pokud je výsledek testu provedený dítěti ve škole pozitivní, zákonný zástupce:

1. Vyzvedne nebo zajistí vyzvednutí dítěte ze školy, pokud nemůže dítě opustit školu samo. K vyzvednutí dítěte jsou oprávněny jen osoby zmocněné zákonným zástupcem.
2. Zajistí, aby se dítě podrobilo konfirmačnímu RT-PCR testu na přítomnost viru SARS-CoV-2. V úvahu přicházejí dvě situace:
 - a. Žádanku na provedení testu obdržel zákonný zástupce od krajské hygienické stanice. Žádanku zákonný zástupce předloží poskytovateli zdravotních služeb provádějícímu konfirmační RT-PCR test a test tak bude proveden na základě této žádanky.
 - b. Žádanka na provedení testu nemohla být krajskou hygienickou stanicí vystavena, protože škola nemohla zaslat hlášení krajské hygienické stanici a současně o tom vyzooměla zákonného zástupce. Zákonný zástupce předloží poskytovateli zdravotních služeb provádějícímu konfirmační RT-PCR test potvrzení školy o pozitivním výsledku testu, který vystaví žádanku sám a provede na stanovení přítomnosti viru SARS-CoV-2 metodou RT-PCR.

3. V případě, že je výsledek konfirmačního vyšetření metodou RT-PCR dítěte pozitivní, je dítě nebo jeho zákonný zástupce povinen o pozitivním výsledku konfirmačního RT-PCR testu bez zbytečného odkladu informovat registrujícího poskytovatele zdravotních služeb v oboru všeobecné praktické lékařství nebo praktické lékařství pro děti a dorost. Tento poskytovatel je povinen nařídit dítěti nebo žákovi izolaci.
4. Bezodkladně nahlásí škole, tzn. příslušnému třídnímu učiteli nebo vedoucímu útvaru pomocí komunikačního systému BAKALÁŘI, emailem nebo telefonicky pozitivní výsledek RT-PCR testu na přítomnost viru SARS-CoV-2 dítěte, pokud má dítě pozitivní výsledek RT-PCR testu na přítomnost viru SARS-CoV-2 a bylo v průběhu 2 dnů před projevem klinických příznaků onemocnění covid-19 nebo v průběhu 2 dnů před odběrem vzorku pro provedení RT-PCR testu, pokud nemá klinické příznaky onemocnění covid-19, případně do dne zjištění pozitivního výsledku RT-PCR testu osobně přítomno ve škole.

A.16. Jaké povinnosti má zletilý žák?

Zletilý žák neprodleně opustí školu a plní stejné povinnosti jaké má zákonný zástupce dítěte a dítě samotné.

A.17. Kdy může škola umožnit osobní přítomnost svých zaměstnanců na pracovišti?

Škola může umožnit osobní přítomnost zaměstnanců na pracovišti jen za splnění těchto podmínek:

1. Zaměstnanec v termínu podle čl. A.3. doloží jednu ze skutečností podle čl. A.1. bodu 2. nebo na místě podstoupí rychlý antigenní test (RAT) na stanovení přítomnosti antigenu viru SARS-CoV-2 určený pro sebetestování (použití laickou osobou), jehož výsledek bude negativní, není-li dále stanoveno jinak. V případě pozitivního výsledku testu podstoupeného na místě se použijí postupy týkající se pozitivně testovaných dětí obdobně.
2. Pokud zaměstnanec nesplní některou z podmínek podle bodu 1., je mu umožněna přítomnost na pracovišti, pouze pokud po celou dobu výkonu činnosti v budově školy nebo školského zařízení nebo ve venkovním prostředí používá ochranný prostředek dýchacích cest, kterým je respirátor nebo obdobný prostředek (vždy bez výdechového ventilu) naplňující minimálně všechny technické podmínky a požadavky (pro výrobek), včetně filtrační účinnosti alespoň 94 % dle příslušných norem. Čl. A.1., bod 3., druhý odstavec platí obdobně. Ve výjimečných případech, kdy je nezbytné, aby dítě při vzdělávání nebo poskytování školských služeb vidělo na ústa pedagogického pracovníka, je možné, aby pedagogický pracovník použil jako ochranný prostředek dýchacích cest ochranný štít, a to za podmínky, že dodržuje vzdálenost alespoň 1,5 metru od dětí. V rámci vzdělávací aktivity, jejíž charakter neumožňuje nošení ochranného prostředku (zejména tělocvik, hra na dechové nástroje), musí pedagogický pracovník, který nesplnil podmínky podle bodu 1, udržovat od ostatních vzdálenost alespoň 1,5 metru. Mimořádné opatření Ministerstva zdravotnictví, které stanoví povinnost nosit ochranný prostředek dýchacích cest a výjimky z ní, se pro zaměstnance, který nesplnil některou z podmínek podle bodu 1, po dobu výkonu jeho činnosti nepoužije.

A.18. Jaké povinnosti má pozitivně testovaný pedagogický pracovník?

Pedagogický pracovník bezodkladně nahlásí škole (příslušnému vedoucímu útvaru) pozitivní výsledek svého RT-PCR testu na přítomnost viru SARS-CoV-2, pokud byl v průběhu 2 dnů před projevem klinických příznaků onemocnění covid-19 nebo v průběhu 2 dnů před odběrem vzorku pro provedení

RT-PCR testu, pokud nemá klinické příznaky onemocnění covid-19, případně do dne zjištění pozitivního výsledku RT-PCR testu osobně přítomen ve škole.

A.19. Jaké úkoly plní krajská hygienická stanice?

1. Krajská hygienická stanice je povinna na základě údajů zaslaných školou vystavit elektronickou žádanku na konfirmační vyšetření přítomnosti viru SARS-CoV-2 metodou RT-PCR všem dětem, které byly uvedeny v seznamu zaslaném školou.
2. V případě pozitivně testovaných osob formou RT-PCR testu na přítomnost viru SARS-CoV-2 provede ve spolupráci se školou vyhodnocení, které osoby tvoří epidemiologicky významný kontakt s dětmi a pedagogickými pracovníky s pozitivním výsledkem RT-PCR testu na přítomnost viru SARS-CoV-2 a provede epidemiologické šetření, včetně vyhodnocení rizik a přijme adekvátní protiepidemická opatření k zabránění šíření nákazy.

B. Informace o zpracování osobních údajů

Škola tímto poskytuje v souladu s čl. 12 a násl. NAŘÍZENÍ EVROPSKÉHO PARLAMENTU A RADY (EU) 2016/679 ze dne 27. dubna 2016, o ochraně fyzických osob v souvislosti se zpracováním osobních údajů a o volném pohybu těchto údajů a o zrušení směrnice 95/46/ES (obecné nařízení o ochraně osobních údajů) /dále jen „Nařízení“/ subjektům údajů níže uvedené informace o zpracování osobních údajů.

Pro jaký účel a na základě jakého oprávnění jsou osobní údaje zpracovávány?

Zpracování osobních údajů provádíme za účelem plnění povinností školy vyjádřených v mimořádném opatření.

Zpracování je nezbytné pro splnění úkolu prováděného ve veřejném zájmu, kterým je škola pověřena (čl. 6 odst. 1 písm. e) Nařízení).

Jaké osobní údaje zpracováváme?

Potvrzení o pozitivním výsledku testu

- jméno a příjmení testovaného dítěte, jeho rodné číslo, den provedení testu, výsledek testu

Hlášení krajské hygienické stanici o dětech s pozitivním výsledkem preventivního antigenního testu

- jméno a příjmení testovaného dítěte, jeho rodné číslo, datum narození, kód zdravotní pojišťovny, obec bydliště a PSČ, státní občanství a datum a výsledek provedení preventivního antigenního testu
- kontaktním telefonním číslem a e-mailová adresa zákonného zástupce nebo zletilého žáka

Hlášení krajské hygienické stanici o osobách, které byly vyhodnoceny jako epidemiologicky významný kontakt dětí a pedagogických pracovníků s pozitivním výsledkem RT-PCR testu na přítomnost viru SARS-CoV-2

- jméno a příjmení testované osoby, její rodné číslo, datum narození, kód zdravotní pojišťovny, obec bydliště a PSČ, státní občanství a datum kontaktu s dítětem nebo pedagogickým pracovníkem
- kontaktním telefonním číslem a e-mailová adresa zákonného zástupce nebo zletilého žáka nebo pedagogického pracovníka

Seznam dětí a zaměstnanců, u nichž bylo krajskou hygienickou stanicí nařízeno provedení preventivního screeningového testování

- jméno a příjmení testované osoby, její rodné číslo, datum narození, kód zdravotní pojišťovny, obec bydliště a PSČ a státní občanství
- kontaktním telefonním číslem a e-mailovou adresou zákonného zástupce nebo zletilého žáka nebo pedagogického pracovníka

Jakým způsobem osobní údaje získáváme?

Osobní údaje získáváme od subjektu údajů nebo jejich zákonných zástupců a ze školní matriky vedené v souladu s příslušnými ustanoveními zákona č. 561/2004 Sb., o předškolním, základním, středním, vyšším odborném a jiném vzdělávání (školský zákon) a prováděcí vyhlášky č. 364/2005 Sb., o vedení dokumentace škol a školských zařízení a školní matriky a o předávání údajů z dokumentace škol a školských zařízení a ze školní matriky (vyhláška o dokumentaci škol a školských zařízení). Za předem stanovených zákonných podmínek nám mohou poskytovat osobní údaje orgány veřejného zdraví nebo poskytovatelé zdravotních služeb.

Doba zpracování:

Osobní údaje jsou uloženy po dobu nezbytnou k prokázání plnění povinností stanovených mimořádným opatřením.

Kdo má k osobním datům přístup?

Škola poskytuje osobní údaje výhradně subjektům uvedeným v mimořádném opatření.

Automatizované rozhodování a profilování.

V rámci zpracování osobních údajů nedochází k automatizovanému rozhodování.

Profilování není správcem využíváno.

Subjekt údajů má tato práva:

1. V případech, kdy je zpracování založeno na čl. 6 odst. 1 písm. a) Nařízení nebo čl. 9 odst. 2 písm. a) Nařízení, tedy zpracování osobních údajů je prováděno se souhlasem subjektu údajů, má subjekt údajů právo odvolat kdykoli souhlas, aniž je tím dotčena zákonnost zpracování založená na souhlasu uděleném před jeho odvoláním.
2. Podat stížnost u dozorového úřadu, kterým je Úřad pro ochranu osobních údajů (www.uoou.cz).
3. Podle čl. 15 Nařízení právo na přístup k osobním údajům a právo získat od správce potvrzení, zda osobní údaje, které se ho týkají, jsou či nejsou zpracovávány, a pokud je tomu tak, má právo získat přístup k těmto osobním údajům a informace o jejich zpracování.
4. Podle čl. 16 Nařízení právo na to, aby správce bez zbytečného odkladu opravil nepřesné osobní údaje, které se ho týkají, nebo doplnil neúplné osobní údaje.
5. Právo na to, aby správce bez zbytečného odkladu za podmínek uvedených v čl. 17 Nařízení vymazal osobní údaje, které se daného subjektu údajů týkají.
6. Právo na to, aby správce omezil za podmínek uvedených v čl. 18 Nařízení zpracování jeho osobních údajů.
7. Pokud to subjekt údajů požaduje, je správce povinen informovat subjekt údajů o příjemcích osobních údajů podle čl. 19 Nařízení.

8. Za podmínek uvedených v čl. 20 Nařízení získat osobní údaje, které se ho týkají, jež poskytl správci, ve strukturovaném, běžně používaném a strojově čitelném formátu, a právo předat tyto údaje jinému správci.
9. Za podmínek uvedených v čl. 21 Nařízení kdykoli vznést námitku proti zpracování osobních údajů, které se jej týkají.
10. Za podmínek uvedených v čl. 22 Nařízení nebýt předmětem žádného rozhodnutí založeného výhradně na automatizovaném zpracování, včetně profilování, které má pro něho právní účinky nebo se ho obdobným způsobem významně dotýká.
11. Správce musí podle čl. 34 odst. 1 Nařízení subjektu údajů oznámit případ porušení zabezpečení jeho osobních údajů, který bude mít za následek vysoké riziko pro jeho práva a svobody. Tuto povinnost správce nemá, pokud se uplatní některá z podmínek uvedená v čl. 34 odst. 3 Nařízení.

C. Kontaktní údaje

V záležitostech týkajících se **screeningového testování ve školách** mohou zaměstnanci, děti a jejich zákonní zástupci komunikovat se školou prostřednictvím těchto kontaktů:

- a.landova@1zsfm.cz (1. stupeň ZŠ)
- y.vitkova@1zsfm.cz (2. stupeň ZŠ)
- h.snajdrova@1zsfm.cz (ŠD)
- z.ptaskova@1zsfm.cz (provozní zaměstnanci)
- m.squerzi@1zsfm.cz (ŠJ)

V záležitostech týkajících se **ochrany osobních údajů** mohou subjekty údajů využít následující kontakty:

- z.sosty@1zsfm.cz

Škola jmenovala pověřence pro ochranu osobních údajů. Subjekty údajů se mohou obracet na pověřence pro ochranu osobních údajů ve všech záležitostech souvisejících se zpracováním jejich osobních údajů a výkonem jejich práv podle Nařízení. Kontaktní údaje pověřence pro ochranu osobních údajů:

titul, jméno, příjmení: Mgr. Et Mgr. Hana Vitásková

e-mailová adresa: fm@viavis.cz

D. FAQ

- **Může škola předávat mé kontaktní údaje krajské hygienické stanici přesto, že si to nepřeji?**
Škola předává krajské hygienické stanici údaje, jejichž předání jim stanoví mimořádné opatření. Mezi těmito údaji jsou mj. kontaktní údaje zákonných zástupců a proto je povinností školy tyto kontaktní údaje poskytnout, pokud jimi disponuje a zákonný zástupce je škole poskytl za účelem komunikace v souvislosti se vzděláváním a výchovou dětí.

▪ **Má škola oprávnění postupovat podle mimořádného opatření i v době, kdy není vyhlášen nouzový stav?**

Mimořádné opatření bylo vydáno v souladu s § 80 odst. 1 písm. g) zákona č. 258/2000 Sb., o ochraně veřejného zdraví a o změně některých souvisejících zákonů, ve znění pozdějších předpisů, které opravňuje Ministerstvo zdravotnictví nařizovat mimořádná opatření mj. při epidemii a nebezpečí jejího vzniku. Vydání mimořádného opatření není vázáno na nouzový stav. Ostatně škole ani nepřísluší hodnotit, zda je mimořádné opatření vydáno v souladu s obecně závaznými právními předpisy a je tak povinna podle tohoto mimořádného opatření postupovat.

▪ **Může škola poskytnout krajské hygienické stanici i jiné údaje, než jsou uvedeny v mimořádném opatření?**

Nad rámec povinností stanovených mimořádným opatřením je povinností školy poskytovat krajské hygienické stanici i další údaje, pokud jsou vyžádány v souladu s příslušnými obecně závaznými právními předpisy. Krajská hygienická stanice je oprávněna vyžadovat další údaje zejména na základě ust. § 62a zákona č. 258/2000 Sb., o ochraně veřejného zdraví a o změně některých souvisejících zákonů.

▪ **Může škola předávat krajské hygienické stanici na základě mimořádného opatření mé kontaktní údaje, když mimořádné opatření stanoví, že „Škola ... zašle ... seznam dětí nebo žáků, kteří byli ve škole testováni a měli pozitivní výsledek preventivního antigenního testu, a to s uvedením údajů o jejich jméně a příjmení, kontaktním telefonním čísle, ...“, tedy kontaktní údaje dětí?**

Pokud jde o rozsah osobních údajů poskytovaných příslušným institucím pomocí aplikace Covid Forms Application (dále jen „CFA“), jsou tyto povinnosti upraveny v čl. IV. bod 1. mimořádného opatření, které škole ukládá prostřednictvím CFA poskytnout seznam dětí (žáků) s uvedením údajů o jejich jméně a příjmení, kontaktním telefonním čísle, rodném čísle, datu narození, kódu zdravotní pojišťovny, kontaktní e-mailové adrese, obci bydliště a PSČ a státním občanství a datu provedení tohoto testu, a dále identifikační údaje školy (obdobná povinnost je rovněž upravena v čl. VIII., bod 2. mimořádného opatření). Vzniká-li pochybnost o tom, zda se jedná o kontaktní telefonní číslo (příp. e-mail) zákonného zástupce nebo dítěte (žáka), pak je třeba vycházet z účelu mimořádného opatření. Citujeme z odůvodnění mimořádného opatření: “ Informace o vystavení elektronické žádanky a o karanténních opatřeních bude zaslána cestou SMS (z programu Daktela cestou hygienické stanice) a emailu (ze systému ISIN), z tohoto důvodu je nezbytné, aby škola poskytla též kontaktní údaje daných osob.“. Je tedy nepochybné, že Ministerstvo zdravotnictví má na mysli kontaktní údaje zákonného zástupce, nikoli dítěte/žáka (mimo žáků zletilých), neboť rodič musí obdržet informace o vystavení elektronické žádanky a o karanténních opatřeních, aby mohl účinně uplatňovat výkon rodičovské odpovědnosti ve smyslu občanského práva. Uvedený výklad aplikuje i Ministerstvo školství, mládeže a tělovýchovy ve svém metodickém pokynu „Předávání dat a součinnost škol s KHS při testování a trasování ve školách“ ze dne 30. prosince 2021. Obdobně to platí i v případě, že zákonným zástupcem není rodič dítěte.

▪ **Jakým způsobem předáváte osobní údaje krajské hygienické stanici nebo jiným oprávněným orgánům?**

Veškeré údaje poskytujeme výhradně prostředky, které zajišťují ochranu dat proti jejich zneužití. Vyjma státem určené aplikace CFA je to zejména předávání prostřednictvím datových zpráv. Nezabezpečené komunikační kanály k přenosu dat nepoužíváme.